

Za



ЛОКАЛНИ АКЦИОНИ ПЛАН

**ЗА РЕШАВАЊЕ ПИТАЊА ИЗБЕГЛИХ, ИНТЕРНО РАСЕЉЕНИХ
ЛИЦА И ПОВРАТНИКА ПО ОСНОВУ СПОРАЗУМА О РЕАДМИСИЈИ
У ОПШТИНИ БАЧКА ТОПОЛА У ПЕРИОДУ ОД 2013-2017. ГОДИНЕ**

Општина Бачка Топола , децембар 2012. године.

С А Д Р Ж А Ј

Увод

Уводна реч Председника Општине Бачка Топола

Шта је Локални акциони план за решавање питања избеглица, ИРЛ и повратника (ЛАП)?

Одлука Скупштине Општине о усвајању ЛАП-а

Захвалност учесницима у процесу израде ЛАП-а

Сажетак (резиме) ЛАП-а

Поглавље 1: Општи подаци о Општини

Поглавље 2: Подаци о избеглим, интерно расељеним лицима и повратницима у Општини Бачка Топола

Поглавље 3: Анализа ситуације и закључци

Поглавље 4: Приоритет циљне групе

Поглавље 5: Општи и специфични циљеви

Поглавље 6: Активности – задаци за реализацију ЛАП-а

Поглавље 7: Ресурси / буџет

Поглавље 8: Аранжмани за примену

Поглавље 9: Праћење и оцена успешности

УВОДНА РЕЧ ПРЕСЕДНИКА ОПШТИНЕ

Општина Бачка Топола, Комесаријат за избеглице и миграције, сви релевантни субјекти локалне самоуправе и Републичких органа као и Радна група за израду Локалног акционог плана за унапређење положаја избеглих, интерно расељених лица и повратника са територије општине Бачка Топола, настоје да обезбеде услове за квалитетно и трајно решавање интеграције избеглих, интерно расељених и повратника на територији наше Општине. Решавање овог питања је препознато у стратешким документима општине Бачка Топола и Републичким стратешким документима, јер је неопходно поставити жељене оквире за коначно решавање овог изузетно значајног питања.

Локални акциони план за унапређење положаја избеглих, интерно расељених лица и повратника са територије општине Бачка Топола израђен је са циљем дугорочног опредељења локалне самоуправе да побољша социјално-економски положај избеглих, интерно расељених и повратника кроз програме за трајно решавање стамбеног питања и побољшање услова становања и кроз програме економског оснаживања породица.

Израдом Локалног акционог плана за унапређење положаја избеглица, ИРЛ и повратника стварају се могућности да се сви проблеми решавају плански, у складу са идентификованим потребама корисника на различитим нивоима, на основу доброг познавања и дефинисања приоритетних потреба и постојећих ресурса. Те активности треба да буду целовите, да се наслањају једна на другу, односно да буду у континуитету, да су територијално и функционално доступне, да подржавају живот корисника у заједници, да унапреде понуду и квалитет и омогуће неодложне интервенције.

Да би се овај начин рада одржао, разрадио и унапредио, неопходно је развијати капацитете институција и организација које су саставни део система социјалне политике или се баве проблемима од значаја за живот ове категорије становништва. Обзиром на ограничена буџетска средства којима Општина располаже, потребно је јасно и прецизно утврдити приоритете деловања и усмерити активности ка дефинисаним циљним групама и корисницима услуга.

Као израз решености за решавање ових проблема, између осталог смо приступили изради Локалног акционог плана за унапређење положаја избеглих, интерно расељених лица и повратника са територије општине Бачка Топола.

Овај документ садржи циљеве, приоритетне групе и препознаје њихове потребе. Доношењем овог документа, локална заједница преузима одговорност за обезбеђивање помоћи овом становништву, односно могућности за унапређење њиховог економског и социјалног положаја и достојанственог живота у нашем граду.

Изражавамо спремност да реализујемо планове и пројекте којима се бави Локални акциони план за унапређење положаја избеглих, интерно расељених лица и повратника са територије општине Бачка Топола у току планираног периода, како би се решила питања од значаја за ову социјалну групу и повећао ниво социјалне укључености у живот локалне заједнице.

Председник
Општине Бачка Топола
Кокаи-Мерњак Мелинда, с.р.

ШТА ЈЕ ЛОКАЛНИ ПЛАН АКЦИЈЕ ЗА РЕШАВАЊЕ ПИТАЊА ИЗБЕГЛИХ, ИНТЕРНО РАСЕЉЕНИХ ЛИЦА И ПОВРАТНИКА ПО ОСНОВУ СПОРАЗУМА О РЕАДМИСИЈИ?

У овом документу под процесом локалног акционог планирања унапређења положаја избеглица¹, интерно расељених лица (ИРЛ)² и повратника по основу споразума о реадмисији³ (у даљем тексту повратници) подразумевамо процес доношења одлука о томе које промене значајне за живот избеглих и интерно расељених лица намеравамо да остваримо у свом локалном окружењу у току периода 2013-2017.г.. Тај процес се заснива на идентификовању најбољег начина ангажовања капацитета свих социјалних актера у заједници у планирању и примени плана. Локални акциони план за решавање питања избеглих, интерно расељених лица и повратника (у даљем тексту ЛАП) посматрамо као резултат процеса планирања или планску одлуку којом су дефинисани основни начини остваривања циљева развој ове области живота локалне заједнице.

У оквиру овог документа под избеглим и интерно расељеним лицима подразумевају се сва лица која су била изложена присилном напуштању својих домова и расељавању, због рата на простору бивших Југословенских република и бомбардовања Косова и Метохије, укључујући и она лица која су у међувремену стекла статус грађана Републике Србије, али и даље имају нерешене егзистенцијалне проблеме настале у току избегличког статуса.

Локални акциони план за решавање питања избеглих, интерно расељених лица и повратника у Општини Бачка Топола настао је као резултат учешћа у Пројекту “Јачање капацитета институцијама Републике Србије за управљање миграцијама и реинтеграцију

¹ Према Конвенцији УН о статусу избеглице (1951), избеглица је особа која из основаног страха да ће бити прогоњена због своје расе, националне припадности, припадности одређеној друштвеној групи или због политичког уверења, напустила је своју државу и не може или због поменутог страха не жели да се у њу врати. Појам избеглице је Протоколом из 1967. год. проширен и на особе које су биле изложене ратним страдањима или другим облицима насиља и зато одлучиле или биле принуђене да напусте своју државу. (<http://en.wikipedia.org/wiki/Refugee>)

² Не постоји правна дефиниција за интерно расељена лица као што постоји за избеглице. Међутим, извештај УН користи дефиницију: интерно расељена лица су лица, или групе лица, који су били присиљени да побегну или да напусте своје домове или места уобичајеног боравишта, а посебно као резултат или како би се избегли ефекти оружаног сукоба, генерализирана ситуацијама насиља, кршења људских права или природних катастрофа, и који нису прешли међународно признате државне границе. Зато што се налазе у границама своје земље, могућности њихове међународне заштите су ограничене. Иако их, за разлику од избеглица, не штити Специјална конвенција УН, и даље их штите национални закони, међународно хуманитарно право и међународни правни акти у области људских права. (http://en.wikipedia.org/wiki/Internally_displaced_person)

³ Према Споразуму о реадмисији с ЕУ, **повратник** је лице које не испуњава или више не испуњава важеће услове за улазак, боравак или настањење на територији државе чланице ЕУ, уколико је доказано или ако је могуће на основу поднетих *prima facie* доказа веродостојно претпоставити да је то лице држављанин Србије

повратника“ (СВММ пројекат). Пројекат финансира Европска Унија, а реализује Међународна организација за миграције (ИОМ). Корисници Пројекта су институције Владе Републике Србије које су надлежне за избегла, интерно расељена лица и повратнике: Комесаријат за избеглице и миграције Републике Србије, Министарство рада и социјалне политике, Министарство за дијаспору, Републички завод за статистику, као и друга надлежна министарства, општинска повереништва / повереници, центри за социјални рад, чланови савета за миграције и други релевантни представници локалне самоуправе.

Стратешки оквир Пројекта одређен је у складу са политиком и правцима дефинисаним Националном стратегијом за решавање питања избеглих и интерно расељених лица и другим националним стратешким документима од значаја за ову област. У циљу координираног рада, коришћења научених лекција и најбољих пракси, овај Пројекат узима у обзир постојеће пројекте изградње капацитета на локалном нивоу, а нарочито оне који су у домену социјалне, економске и стамбене политике.

Креирање и спровођење локалних акционих планова за решавање питања избеглих, интерно расељених лица и повратника овде се третира као део ширег механизма смањења сиромаштва и социјалне искључености осетљивих друштвених група. Локални план акције за решавање питања избеглица, ИРЛ и повратника доноси се на период од 5 година (2013. - 2017. година).

Процес израде ЛАП-а у општини Бачка Топола, заснивао се на интерактивном приступу чије су основне методолошке карактеристике да је:

- **Локални** – спроведен је у локалној заједници и уважава локалне специфичности;
- **Партиципативан** – у изради су укључени битни актери процеса друштвено организоване подршке избеглим, интерно расељеним лицима повратницима у локалној заједници;
- **Утемељен** на реалним околностима, расположивим ресурсима и потребама унапређења положаја избеглих, интерно расељених и повратника,
- **Прилагођен** ситуацији у локалној заједници, актерима и позитивној промени којој се тежи;
- **Користи** савремене методе планирања и анализе свих важних елемената потребних за доношење одлука;
- **Подстиче** одговоран однос различитих друштвених актера у локалној заједници.

За потребе процеса израде Локалног акционог плана за решавање питања избеглица, интерно расељених лица и повратника коришћени су различити извори и начини прикупљања података: резултати анкете о потребама избеглица и ИРЛ која је рађена током 2012.године⁴, статистички подаци подаци (попис 2002.г. и прелиминарни резултати пописа из 2011.г.), различити извештаји и документи, подаци Комесаријата за избеглице и миграције Републике Србије Повереништва за избеглице општине Бачка Топола, Црвеног крста, локалних невладиних организација, као и подаци ИОМ-а.

⁴ Анкетом је обухваћено око 500 породица избеглица и ИРЛ

Процес израде локалног акционог плана спроведен је током новембра и децембра 2012. године.

ОДЛУКА СКУПШТИНЕ ОПШТИНЕ БАЧКА ТОПОЛА О ДОНОШЕЊУ ЛОКАЛНОГ АКЦИОНОГ ПЛАНА ЗА РЕШАВАЊЕ ПИТАЊА ИЗБЕГЛИХ, ИНТЕРНО РАСЕЉЕНИХ ЛИЦА И ПОВРАТНИКА ПО ОСНОВУ СПОРАЗУМА О РЕАДМИСИЈИ

На основу члана 42.тачка 7. Статута општине Бачка Топола („Службени лист општине Бачка Топола“, број 15/2008, 1/2009, 6/2010 и 9/2012) и члана 91. Пословника Скупштине општине Бачка Топола („Службени лист општине Бачка Топола“, број 3/2009), Скупштина општине Бачка Топола на 9. седници, одржаној 16.05.2013. године, донела је

О Д Л У К У

о доношењу Локалног акционог плана за решавање питања избеглих, интерно расељених лица и повратника по основу споразума о реадмисији

СКУПШТИНА ОПШТИНЕ

БАЧКА ТОПОЛА

Број: 561-10/2013-II

Дана: 16.05.2013.

Бачка Топола

Председник

Скупштине општине

Фазекаш Роберт, с.р.

ЗАХВАЛНОСТ УЧЕСНИЦИМА У ПРОЦЕСУ ЛОКАЛНОГ АКЦИОНОГ ПЛАНИРАЊА

У циљу израде Локалног акционог плана за решавање питања избеглица, интерно расељених лица и повратника у Општини Бачка Топола формирана је радна група коју су чинили представници локалне самоуправе као носиоца процеса и формалног доносиоца овог документа, институције система које се на локалном ниову баве питањима социјално угрожених лица и представници Комесаријата за избеглице и миграције Републике Србије (КИРС) .

Улога општинске радне групе била је да:

- Обезбеди потребне податке непосредно од циљних група и социјалних актера у систему подршке избеглим и ИРЛ;
- Креира планове и конкретне мере за решавање питања избеглица, ИРЛ и повратника, те дефинише правце будућег развоја
- Размењује информације и учествује на састанцима од значаја за процес планирања;
- Примењује усвојене методе планирања током процеса планирања;
- Дефинише циљеве и правце развоја, као и да сарађује са различитим релевантним локалним и републичким актерима;
- Ради на писању завршног документа;
- Иницира јавну расправу о нацрту документа и допринесе да финална верзија буде предложена Скупштини Општине на усвајање

Захваљујемо се свим члановима радне групе на учешћу у процесу планирања.

Остали актери укључени у сам процес локалног акционог планирања су били представници различитих институција, организација и група, укључујући и групе потенцијалних корисника који су повремено учествовали у консултативном процесу. Посебну захвалност изражавамо Комесаријату за избеглице и миграције Републике Србије и ИОМ пројектном тиму.

У циљу праћења реализације локалног акционог плана за решавање питања избеглица, ИРЛ и повратника Скупштина Општине Бачка Топола је формирала Савет за миграције и трајна решења у следећем саставу:

- 1.Кокаи-Мерњак Мелинда
- 2.Смиља Вујић
- 3.Холо Иштван
- 4.Данијела Јеремић
- 5.Холовић Габор
- 6.Бриндза Беатрикс
- 7.Миле Павлица

САЖЕТАК (РЕЗИМЕ)

Локални акциони план (ЛАП) за решавање питања избеглих, интерно расељених лица и повратника у Општини Бачка Топола (2013-2017) је стратешки документ Општине који изражава дугорочна опредељења локалне самоуправе да побољша услове живота и могућности за интеграцију избеглих, интерно расељених лица и повратника у локалну заједницу. Овај План је заснован на свеобухватној анализи ситуације релевантне за решавање питања избеглих и интерно расељених лица. Овај План је усмерен на све особе у Општини Бачка Топола које су биле изложене присилним миграцијама и екзистенцијалним потешкоћама, а борове на територији Општине Бачка Топола укључујући и повратнике по основу споразума о реадмисији.

Према подацима Повереништва за избеглице Општине Бачка Топола крајем новембра 2012. на евиденцији се налазило 520 избеглица и 67 интерно расељених лица. Ипак, број лица, укључујући и оне који су добили држављанство Републике Србије али се и даље налазе у стању социјалне потребе, је далеко већи.

Када је реч о повратницима по основу споразума о реадмисији, не постоје ажурни подаци о броју повратника на територији Општине Бачка Топола. Кроз програме добровољног повратка које је током претходних година реализовао ИОМ у Општину Бачка Топола враћено је 10 српских држављана (углавном из Немачке - програм GARP).

Општи циљ Локалног акционог плана за решавање питања избеглих, интерно расељених лица и повратника: Побољшан социјално-економски положај избеглих, интерно расељених лица и повратника у Општини Бачка Топола кроз програме стамбеног збрињавања и економског оснаживања, што ће дугорочно посматрано допринети и побољшању демографске ситуације у овој општини.

Специфични циљеви ЛАП-а су:

Специфични циљ 1: до краја 2017. године, у складу са мерама популационе политике Општине, стамбено збринуте најмање 30 породица избеглица, ИРЛ и повратника кроз програм откупа кућа са окућницом.

Специфични циљ 2: До краја 2017. године стамбено збринуте најмање 100 породица избеглих, ИРЛ и повратника доделом пакета грађевинског материјала за завршетак започетих стамбених објеката или адаптацију постојећих безусловних објеката.

Специфични циљ 3: До краја 2017. године, стамбено збринуте најмање 12 породица избеглица, ИРЛ и повратника кроз програм доделе монтажних кућа.

Специфични циљ 4: До краја 2017. године решити стамбено питање за најмање четири породице избеглих и интерно расељених лица кроз програм социјалног становања у заштићеним условима.

Специфични циљ 5: До краја 2017. године економски оснажити и осамосталити најмање 10 избеглица, ИРЛ и повратника кроз програме доходне активности у области пољопривредне производње и услужних делатности.

Процењује се да ће за реализацију Локалног акционог плана у периоду 2013-2017. године бити укупно потребно да се издвоји око **3.690.000,00** динара из локалног буџета што представља 5 % укупне цене реализације плана у овом периоду. Осталих 95% (**73.800.000,00 дин.**) је планирано да се обезбеди из донација и других извора финансирања (републичких, иностраних и домаћих фондова).

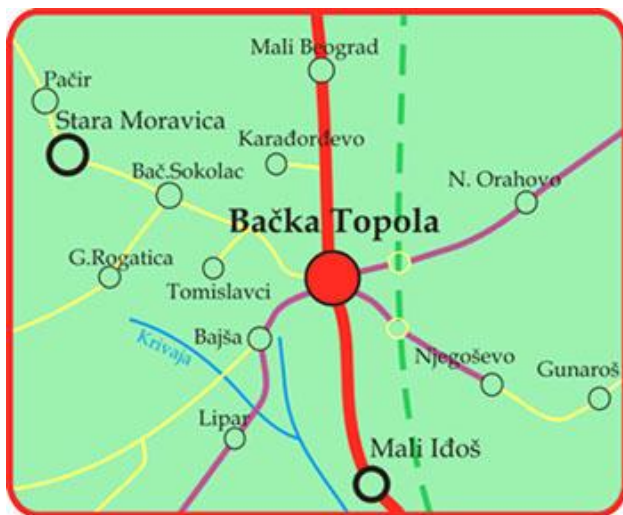
Локални акциони план, као свој саставни део има планиране аранжмане за имплементацију и за праћење (мониторинг) и оцењивање успешности (евалуацију) активности.

Поглавље 1.

Основни подаци о општини Бачка Топола

1.1. Географски подаци

Општина Бачка Топола налази се у Војводини, Република Србија, у средишњем делу Бачке. Територија општине граничи се са седам војвођанских општина – на северу са општином Суботица, на североистоку са општином Сента, на истоку са општином Ада, на југоистоку са општином Бечеј, на југу са општином Мали Иђош, на југозападу са општином Кула и на западу са општином Сомбор. Налази се на 45° 49' северне географске ширине и 19° 39' источне географске дужине..



Општина Бачка Топола има неправилан облик са дужом осом правца северозапад-југоисток. Територија општине заузима површину од 596 км², што чини 6,46 % територије Бачке и 2,77 % територије Војводине.

Карактеристика бачкотополског простора је његов „копнени“ карактер – удаљен је од Дунава и Тисе, а нема непосредну везу ни са Великим бачким каналом. Из централног положаја овог простора између Тисе и Дунава произлази да је бачкотополски простор одувек био транзитна територија у правцу исток – запад, али и у правцу север – југ. Општина Бачка Топола и данас има веома повољан саобраћајно – географски положај. Кроз њу пролазе међународни пут Е – 75 и међународна железничка магистрала Будимпешта – Суботица – Београд. Ту се укрштају и асфалтни путеви регионалног

значаја Сента – Сомбор и Бечеј – Бајмок и велики број локалних путева који имају значај у повезивању двадесет три насеља Општине с друштвеним и административним центром – градом Бачком Тополом.

Општина Бачка Топола има 23 насеља организована кроз 15 месних заједница.

1.2. Демографски подаци

Према подацима са пописа из 1991. године у општини Бачка Топола је живело 43.959 становника, док је по попису из 2002. године тај број износио 38,245. Наведени подаци указују да се у периоду од 11 година, између два наведена пописа, број становника смањило за око 8,7%.

Списак насеља и број становника по према подацима пописа из 2002. године:

1. Пачир	2948
2. Стара Моравица	5699
3. Бачки Соколац	609
4. Томиславци	696
5. Карађорђево	590
6. Мали Београд	524
7. Зобнатица	309
8. Мићуново	516
9. Ново Орахово	2029
10. Оборњача	2
11. Кавило	233
12. Светићево	205
13. Победа	342
14. Гунарош	1441
15. Багремово	204
16. Богарош	94
17. Његошево	632
18. Бачка Топола	16171
19. Бајша	2568
20. Панонија	798
21. Средњи Салаш	172
22. Горња Рогатица	477
23. Криваја	986

Када је реч о старосној структури, укупној популацији доминира становништво средње животне доби, али је евидентан тренд старења становништва.

Табела 1. старосна структура становништа Општине Бачка Топола, попис 2002.г.

Укупно становништво	Становништво до 14 година старости	Становништво од 15 до 65 година старости	Становништво преко 65 година старости
38.245	5.905	25.619	6.611

Табела 2: Основни контингенти и индикатори становништва

	Укупно становништво		Основни контингенти становништва					Очекивано трајање живота живорођене деце	
	Просечна старост	Индекс старења	% радног контингента (15 – 64)	% пунолетни (18 и више)	% предшколског (мање од 7)	% школског (7 – 14)	% фертилни (15 – 49)	мушко	женско
2003	41,03	106,32	64,05	80,78	6,30	8,96	23,48	67,82	73,81
2004	41,25	109,53	67,30	81,01	6,25	8,84	23,01	67,82	73,81
2005	41,41	111,03	67,60	81,29	6,15	8,69	22,93	67,82	73,81
2006	41,41	111,82	67,85	81,63	6,17	8,43	22,79	67,82	73,81
2007	41,75	113,66	67,75	81,91	6,21	8,23	22,57	67,52	73,56

Према подацима последњег пописа становништва из 2011. године⁵ на територији општине Бачка Топола живи 33.321 становника, од чега 16.238 мушкараца и 17.083 жена.

Сви ови подаци указују на евидентан пад укупног броја становника, ниску стопу наталитета, негативан природни прираштај и висок индекс старења. Одлазак младих у градове условљава и релативно неповољну образовну структуру и одлив кадрова. Интензивне унутрашње миграције су одлика модерног доба, а услови економске кризе само их појачавају. У циљу смањења економских миграција и одлива високообразованог кадра Општина спроводи мере популационе политике у циљу побољшања квалитета услова живота решавањем стамбених питања најугроженијих категорија, како домицилног становништва, тако и избеглица и интерно расељених лица.

Општина Бачка Топола је мултинационална средина и највећу етничку групацију чине Мађари са 58,94% од укупног броја становништва. Срби чине 30,18 % становништва, затим следе Југословени 2,17%, Црногорци 1,43%, Хрвати 1,19% и остале етничке заједнице (Албанци, Бошњаци, Бугари, Буњевци, Горанци, Македонци, Муслимани, Немци, Румуни, Руси, Русини, Словаци, Словенци, Украјинци, Чеси и неопредељени као и регионална припадност) које заједно чине 6,08% укупног становништва општине Бачка Топола. По последњим подацима у нашој општини живи око 170 припадника ромске популације што у укупном становништву чини 0,44%.

У циљу смањења негативних демографских трендова органи локалне самоуправе Општине Бачка Топола плански предузимају мере и спроводе различите програме из области популационе политике, пре свега из области стамбеног збрињавања, усмерене на побољшање квалитета живота, како домицилног становништва, тако и социјално угрожених категорија избеглих, интерно расељених лица и повратника.

1.3. Основни локални економски показатељи

Од укупно оствареног народног дохотка Северно-бачког округа око 16% остварује привреда општине Бачка Топола.

⁵ Републички завод за статистику: <http://media.popis2011.stat.rs/2012/Nacionalna%20pripadnost-Ethnicity.pdf>

Носиоци привредног развоја општине Бачка Топола су пољопривреда и индустрија. Највећи доходак остварен је у пољопривреди, лову, шумарству и водопривреди, затим у трговини на велико и мало и у прерађивачкој индустрији. Од укупно оствареног народног дохотка у општини Бачка Топола, 2005. године, 46,54% је остварено у пољопривреди, лову, шумарству и водопривреди, што је знатно више у поређењу са Северно-бачким округом (око 24%) или са нивоом Војводине (око 22%).

Садашње високо учешће пољопривреде у структури народног дохотка општине Бачка Топола не може се позитивно оценити, јер је пре свега последица пада привредне активности у Општини (више него динамичног развоја пољопривреде).

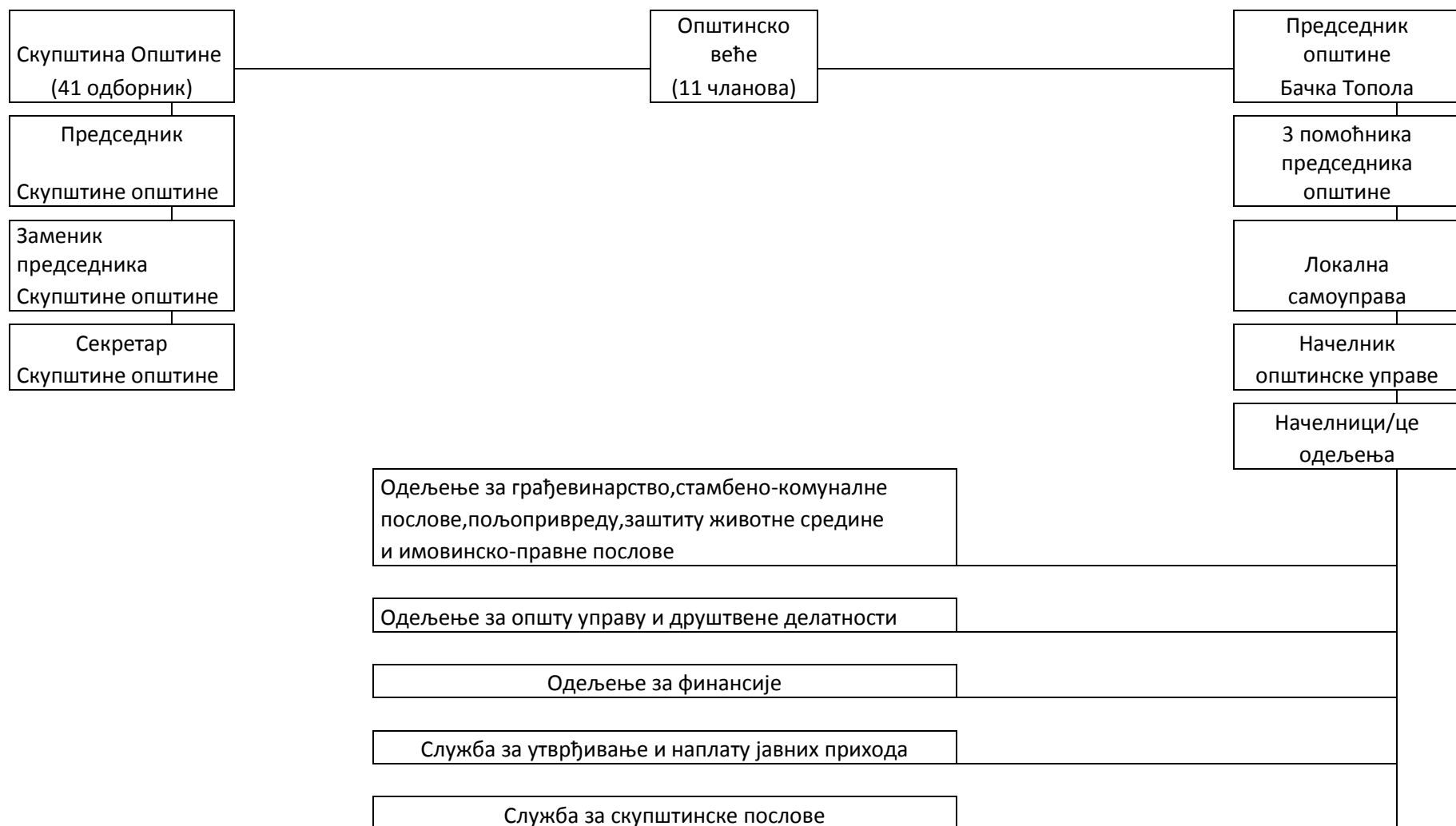
Индустрија у општини Бачка Топола, после пољопривреде, представља област од приоритетног значаја и базира се највећим делом на расположивој сировинској основи, производним капацитетима и квалитетном кадровском потенцијалу. Индустријска производња је углавном прерађивачког карактера, а расположиве производне капацитете карактерише недовољан степен искоришћености и недовољан степен финализације производа.

У оквиру индустрије најразвијенија је прехранбена индустрија, затим металопрерађивачка индустрија, дрвопрерађивачка, текстилна и индустрија грађевинског материјала

Када је реч о запослености и тржишту рада, ситуација на територији Општине Бачка Топола није много боља у односу на суседне општине. Број незапослених је у порасту, према евиденцији Националне службе за запошљавање дана 28.02.2013. године, било је регистровано 3.683 незапослених лица, од којих је 1791 жена (48,62 %).

1.4. Органи локалне самоуправе

ШЕМАТСКИ ПРИКАЗ ОРГАНИЗАЦИОНЕ СТРУКТУРЕ ЛОКАЛНЕ САМОУПРАВЕ БАЧКА ТОПОЛА



- **Правни извор** делатности и овлашћења општине Бачка Топола чине Закон о локалној самоуправи и Статут општине
- **Органи Општине** су: Скупштина општине, Председник општине, Општинско веће и Општинска управа
- **Скупштина** је највиши орган власти, која извршава законодавне функције и састављена је од 41. одборника
- **Општинско веће** има извршну власт у општини и чине га 10 чланова. Веће непосредно је одговорно за предлагање и извршавање одлука и других аката Скупштине општине и стара се о извршењу и располагању средствима буџета
- **Председник општине** је и председник општинског већа, представља и заступа општину и наредбодавац је за извршење буџета. Председник општине има три помоћника.
- **Повереништво за избеглице** је задужено за решавање питања избеглица, интерно расељених лица и повратника кроз реадмисију.

- Поглавље 2.

Подаци о избеглим, интерно расељеним лицима и повратницима у општини Бачка Топола

Према подацима повереништва за избеглице за општине Бачка Топола, на територији ове општине је од почетка ратних дејстава на просторима бивше СФРЈ укупно је регистровано 6326 лица .

Структура ових лица , која су регулисала статус на територији општине Бачка Топола је следећа:

1. Избеглице : 6.172
2. Интерно расељена лица са КиМ: 154

Број избеглих и прогнаних лица у општини Бачка Топола стално варира. На првом попису избеглица 1996. године на територији општине је евидентирано укупно: 4.086 лица. Последњи попис и ревизија избегличког статуса урађена је од новембра 2004. године до јануара 2005. године и тада је на територији општине Бачка Топола регистровано укупно 3.136 лица.

Последњи попис је показао даљи тренд опадања броја избеглица. Подаци указују да се један број избеглица определио за интеграцију и стекао лична документа Републике Србије, било због запослења или остваривања права на различите социјалне припадности.

Према подацима Повереништва за избеглице Општине Бачка Топола крајем новембра 2012. на евиденцији се налазило 520 лица у избегличком статусу и 67 интерно расељених лица. Ипак, број лица, укључујући и оне који су добили држављанство Републике Србије али се и даље налазе у стању социјалне потребе, је далеко већи.

И поред различитих програма подршке избеглицама и интерно расељеним лицима који су реализовани током претходних година на територији Општине Бачка Топола још увек има велики број избеглица и интерно расељених лица који су поред материјалног сиромаштва, суочени су и са низом других проблема, као што су: проблеми у приступу основним људским правима, различитим правним проблемима и психосоцијалним проблемима услед друштвеног искључења, маргинализације, дискриминације и др.

Резултати анкете о потребама избеглица и ИРЛ која је рађена током 2012. године указује да је највећи број избеглица и ИРЛ заинтересован за довршетак започете градње или адаптацију постојећих неусловних стамбених објеката, док је мањи број заинтересован за откуп кућа са окућницом и за програм доделе монтажних кућа.

Када је реч о повратницима по основу споразума о реадмисији, не постоје ажурни подаци о броју повратника на територији Општине Бачка Топола. Кроз програме добровољног повратка које је током претходних година реализовао ИОМ у Општину Бачка Топола враћено је 10 српских држављана (углавном из Немачке - програм GARP).

Поглавље 3.

Анализа ситуације и закључци

Анализа контекста или радног окружења је обухватила четири врсте квалитативних анализа:

1. Анализа или преглед документације о ширем окружењу,
2. Анализу стања (swot анализу)
3. Анализу заинтересованих страна и
4. Анализу проблема са закључцима

3.1. Анализа или Преглед документације о радном окружењу обухватила је неколико кључних националних стратешких докумената релевантних за ову област, актуелни законски оквир који регулише питања избеглих лица у Републици Србији, стратешка документа Општине Бачка Топола и реализоване и актуелне пројекте и програме намењене избеглим и ИРЛ у општини Бачка Топола.

Национални стратешки документи од значаја за питања избеглих и интерно расељених лица су:

- Национална стратегија за решавање питања избеглих и интерно расељених лица (2002., ревизија март 2011.) за период 2011.-2014. године)
- Стратегија за смањење сиромаштва (2003)
- Национална стратегија одрживог развоја (2008)
- Национална стратегија привредног развоја Републике Србије 2006-2012
- Национална стратегија запошљавања 2011-2020
- Стратегија регионалног развоја Републике Србије 2007-2012
- Стратегија развоја пољопривреде
- Стратегија развоја социјалне заштите 2005
- Национални план акције за децу.

Актуелни законски оквир за питања избеглица је Закон о избеглицама („Службени Гласник РС“ број: 18/92, „Сл. лист СРЈ“, бр.42/2002 – одлука СУС и „Сл. гласник РС“ бр.30-2010). С обзиром на уочену потребу да тај Закон боље прати актуелне потребе и питања избеглица у мају 2010. године усвојен је Закон о изменама и допунама Закона о избеглицама. Уз то, 8. новембра 2012. године, усвојен је Закон о управљању миграцијама који на свеобухватан начин уређује питање управљања миграцијама.

Национална стратегија за решавање питања избеглих и интерно расељених лица (2002, и ревизија март 2011.г.) дефинише основне правце деловања – обезбеђивање услова за повратак и локалну интеграцију, што је потпуно у складу са међународно прихваћеним циљевима за решавање положаја ове групе грађана.

Остале наведене националне стратегије пружају основу и дају смернице за развијање мера и акција у области локалне интеграције избеглих и интерно расељених лица, односно локалне реинтеграције повратника, којима се може допринети унапређењу њиховог животног стандарда и укупног друштвеног положаја.

Локална стратешка документа значајна за решавање питања избеглих, интерно расељених лица и повратника у Општини Бачка Топола су следећа:

- Стратегија одрживог развоја Општине Бачка Топола (2010-2020)
- Локални акциони план запошљавања Општине Бачка Топола 2011-2015
- Локални акциони план политике за младе

У последњих десет година у општини Бачка Топола је реализовано и реализује се више различитих програма и пројеката намењених избеглим и интерно расељеним лицима, од који се неки и актуелно реализују. Неки од најзначајнијих програма су следећи:

- изградња избегличког насеља у Б.Соколцу за 22 породице,
- изградња методом самоградње кућа на Панонији за 12 породица,
- изградња методом самоградње кућа у Његошеву за 14 породица,
- додела грађевинског материјала за 55 породица.

Најважнији закључци Анализе документације су следећи :

- Национална стратегија за решавање питања избеглих и интерно расељених лица (2002, ревизија март 2011.године) дефинише основне правце деловања – обезбеђивање услова за повратак и обезбеђивање услова за локалну интеграцију, што је потпуно у складу са међународно прихваћеним циљевима за решавање положаја ове групе грађана, али недостаје јој актуелизација и усклађивање са реалним стањем;
- Национална стратегија за управљање миграцијама (2009) дефинише планско и организовано управљање миграцијама праћењем спољних и унутрашњих миграционих кретања, и спровођење активности које ће довести до подстицања регуларних и сузбијања нерегуларних миграција, као и решавање проблема избеглица и интерно расељених лица, ефикасни и ефективни прихват и одржива социо-економска реинтеграција повратника – грађана Републике Србије по основу споразума о реадмисији;
- Национална стратегија реинтеграције повратника по споразуму о реадмисији (2009) утврђује приоритетне области, као што су: издавање личних докумената,

решавање питања смештаја, стварање могућности за запошљавање и остваривање других права, као што су право на здравствену заштиту, образовање, социјалну и породично-правну заштиту, итд. Одсуство координације и размене информација о повратницима представља озбиљну сметњу у регистрацији лица која се враћају по основу реадмисије, утврђивању њихових потреба и пружању адекватне заштите ради њиховог укључивања у нову средину;

- Остале наведене националне стратегије пружају основу и дају смернице за развијање мера и акција у области локалне интеграције избеглих и интерно расељених лица којима се може допринети унапређењу њиховог животног стандарда и укупног друштвеног положаја.
- Локална стратешка документа Општине Бачка Топола се до сада нису експлицитно бавила питањима од директног и непосредног значаја за избегло-прогнану популацију, мада су они препознати као посебно осетљива друштвена група, али без спецификованог програма. Њихови проблеми и потребе се не посматрају изоловано од потреба осталих угрожених група становништва општине Бачка Топола.
- Програми и пројекти за избегле и ИРП који су до сада реализовани, као и они који су у току, бавили су се решавањем следећих питања: становање (откуп сеоских домаћинстава и пакети грађевинског материјала), економско оснаживање, помоћ у лековима, греву.

3.2. Анализа стања (SWOT анализа)

Анализа стања у локалној заједници по питањима унапређења положаја избеглих, интерно расељених лица и повратника извршена је кроз идентификовање досадашњих активности и резулата у овом домену и сагледавање позитивних капацитета и слабости локалне заједнице, као и могућности и препрека са којима се суочава у свом радном окружењу.

Анализа је урађена коришћењем SWOT технике.

У	– <u>Снаге:</u>	<u>Слабости:</u>
Н	– Подршка Општинске управе	– ограничена средства у буџету
У	(председник, општинско веће , начелник општинске управе ..	локалне самоуправе
Т	– постојање локалних стратешких докумената	– Мала наменска средства у буџету општине Бачка Топола за финансирање питања избеглих и ИРЛ ,
Р	– Развијеност инфраструктуре ,	– Висока стопа незапослености у локалној заједници,
А	– недавно спроведена анкета о потребама избеглица и ИРЛ -	– елементарно сиромаштво у порасту,
Ш	– искуство у сарадњи са донаторима и међународним партнерима.	– депопулација и старење станивништва
Њ		– недовољна информисаност шире локалне заједнице о проблемима избеглица и ИРЛ,
Е		– непостојање базе података и броју и потребама повратника

С	<u>Могућности:</u>	<u>Препреке:</u>
П	– Постојање политичког консензуса за решавање проблема избеглица и ИРЛ на националном нивоу	– лоша глобална економска ситуација,
О	– Постојање Националне Стратегије за решавање проблема избеглица	– спора имплементација националних стратегија и планова
Љ	– Постојање регионалног пројекта за трајно решавање стамбених проблема избеглих и расељених;	– недовољно ангажовање надлежних институција на решавању имовинско – правних питања избеглица у земљама порекла ,
А	– активности и програми КИРС-а ,	– Питање избеглих и ИРЛ није више у фокусу шире јавности.
Ш	– доступност ИПА фондова,	
Њ	– Реформе у социјалној заштити, образовању, запошљавању ,	
Е	– Постојање планова и програма НСЗ.	

Најважнији закључци ове анализе су:

- Локална заједница има значајне капацитете за решавање питања избеглих, интерно расељених лица и повратника. Главне снаге локалне заједнице релевантне за питања ове популације су: политичка воља и подршка Општинске структуре власти, стратешки приступ развоју општине Бачка Топола у различитим областима и искуство у сарадњи са донаторима и реализацији бројних програма подрше овој циљној групи. У даљем раду требало би побољшати следеће капацитете локалне заједнице:

оформити базу података и обезбедити повезаност између база података различитих институција, сарадњу јавног и приватног сектора и планирање значајнијих наменских средстава у буџету локалне самоуправе за решавање питања избеглих, интерно расељених лица и повратника, те деловати у правцу унапређења популационе политике.

- Најзначајније спољашње могућности које из ширег дрштвеног окружења делују на питања избеглих и интерно расељених у локалној средини су: политички консензус на националном нивоу за решавање питања избеглих и интерно расељених лица, активности и програми КИРС-а , приступ ИПА фондовима. Као важне препреке из спољашњег окружења које би требало узети у обзир у процесу даљег планирања идентификоване су следеће: спора имплементација постојећих закона и стратегија, смањење донаторских фондова намењених овим питањима и непостојање интересорног приступа овим питањима на националном нивоу.

3.3 Анализа заинтересованих страна

Анализом заинтересованих страна идентификоване су кључне заинтересоване стране за решавање питања избеглих, интерно расељених лица и повратника у Општини Бачка Топола које су диференциране на крајње кориснике услуга (Различите групе избеглих и интерно расељених лица) и кључне партнере локалној самоуправи у развијању и примени мера и програма.

Крајњи корисници Локалног акционог плана за решавање питања избеглих, интерно расељених лица и повратника немају решено стамбено питање или живе у безусловном смештају, сопственом смештају које је безуслован па је неопходна адаптација.

Кључни партнери у локалној самоуправи за решавање питања избеглих, интерно расељених лица и повратника су:

- локална самоуправа – обезбеђује општи оквир кроз доношење стратешких докумената и одлуке о буџету ;
- Повереништво за избеглице, - врши поверене послове у оквиру своје основен делатности и координацију различитих програма усмерених на помоћ избеглим и ИРЛ;
- Центар за социјални рад општине Бачка Топола у оквиру својих надлежности прописаних Законом и у оквиру Одлуке о правима из области социјалне заштите пружа услуге из области социјалне заштите (то су услуге које се пружају лицима која имају држављанство Републике Србије, али будући да је већина избеглих лица добила држављанство Републике Србије, сарадња са Центром је изузетно битна.)
- Црвени крст – који је кроз своју основну делатност пружао разне врсте помоћи избегличкој популацији ;

- Дом здравља Бачка Топола – који кроз обављање своје основне делатности доприноси побољшању здравља становништва уопште, па тиме и избегличке популације ;
- Образовне институције (предшколске установе, основне и средње школе) – које укључују у образовни систем избегла и ИРЛ под једнаким условима.
- Национална Служба за запошљавање која кроз своју редовну делатност помаже запошљавање избеглих и ИРЛ (бави се запошљавањем, организује сајмове запошљавања, програми додатног образовања и обуке – субвенционисање приправничког рада, финансирање стручног усавршавања волонтера, финансирање стицања додатних знања и вештина, као што су информатичка обука, развој предузетништва и сл.)
- КИРС (Комесаријат за избеглице и миграције Републике Србије) – обавља координацију различитих програма за избегле и интерно расељене ;
- Покрајински фонд за пружање помоћи избеглим, прогнаним и интерно расељеним лицима – спроводи различите програме помоћи намењене избегликој и расељеничкој популацији
- Међународне и домаће НВО – SDF, INTERSOS, Edukacioni Centar
- Министарство рада и социјалне политике – кроз систем социјалне заштите обезбеђује остваривање законом предвиђених права и за избегличку популацију.

3.4. Анализа проблема

Анализа проблема је показала да су главни проблеми избеглих, интерно расељених лица и повратника у општини Бачка Топола:

- Нерешено стамбено питање, а додатно га оптерећује статус имовине у земљи порекла (нарочито у Хрватској) који још увек није решен. Лица са подручја Босне и Херцеговине успела су да остваре своје станарско право и поврате имовину али уколико није у питању приватна, која је махом уништена. Лица са подручја Хрватске нису успела да поврате своје станарско право, а приватна имовина је углавном уништена или са великим степеном оштећења. Овај проблем је присутан код лица која живе у приватном смештају суочени са проблемом плаћања закупа станова и режијских трошкова. Да би умањили те трошкове, често станују у неадекватним условима и у недовршеним стамбеним објектима.
- Незапосленост и материјално сиромаштво. Генерално висока стопа незапослености у локалној заједници и недостатак радних места, условљавају високу незапосленост ове циљне групе. Због ниског степена образовања и неквалификованости овој популацији је веома тешко да нађе стално запослење.
- Већина избеглих и интерно расељених баве се привременим и повременим пословима који нису регистровани и другим облицима стицања зараде у сивој економији. Један број ових лица су особе са инвалидитетом, што осим ниског степена квалификација такође утиче на слабу конкуретност на тржишту рада, односно смањује степен њихове запошљивости. Проблему незапослености додатно доприноси и незаинтересованост једног дела интерно расељених лица за активно

тражење посла, јер примају месечну новчану надокнаду за лица која су радила у друштвеним предузећима на КиМ. Иако је ова надокнада скромна, они који је примају, не желе да је изгубе, јер им улива минимум социјалне сигурности. Део ове популације такође има административних потешкоћа у прибављању доказа о стеченој квалификацији у матичним земљама, као и доказа о оствареном радном стажу или праву на пензију. У повратничким домаћинствима, у највећем броју случајева ниједан од чланова домаћинства није формално запослен, а на црно ради тек неколицина, што такође води повећању ризика од социјалне искључености.

- Међу избеглим и интерно расељеним лицима у општини Бачка Топола доминирају особе са ниским степеном стручности. Додатни проблем представља што образовни профили за које су ове особе стекле квалификацију често не одговарају потребама развоја привреде и других делатности у општини Бачка Топола.
- Недовољни и неодговарајући социјално материјални подстицаји за интеграцију избеглих, ИРЛ и повратника услед недостатка адекватних програма, као и још увек присутних утицаја рата -посттрауматски ратни синдром, затвореност у тзв. неформалне групе (дружење са мештанима из истог села, регије из земље из које су избегли);
- На територији Општине Бачка Топола живи и већи број избегличких и ИРЛ породица које су започеле градњу стамбених објеката, али немају могућности да завршетак градње.
- Пасивност избеглих, ИРЛ, а посебно повратника, која се огледа пре свега у недовољној активности у циљу побољшања сопственог положаја;
- Непоседовање потребних личних докумената, пре свега код ИРЛ и повратника. Великом броју избеглих, ИРЛ и повратника основни проблем чини остваривање права на лична документа (држављанство и пребивалиште) у Републици Србији, због административних и финансијских потешкоћа у прибављању докумената потребних за подношење захтева за пријем у држављанство и након тога за издавање личне карте. Велики део избегличке популације је управо због овога искључен из система социјалне заштите РС (право на материјално обезбеђење породице, туђа нега и помоћ, дечији додатак, родитељски додатак и др.). Такође је присутан и део избегличке популације који се још увек није определио за интеграцију и прихватање држављанства РС из страха да би то била препрека у остваривању или решавању до сада нерешених права у матичним земљама (имовинска прва, права на пензију, упис радног стажа и сл.). Одређени број повратничке популације такође нема чврсту одлуку за реинтеграцију (вишеструки повратници), што успорава и отежава остваривање њихових права у оквиру реинтеграције.
- Недовољна доступност здравствених услуга поготово лицима која нису остварила избеглички статус, или им исти није потврђен приликом регистрације избеглица 2004/05. Проблеми повратника по реадмисији у области приступа здравственој и социјалној заштити огледају се кроз непоседовање здравствене књижице (због незаинтересованости) као и личне медицинске документације (хронични болесници, деца).
- Честе миграције ове популације без евидентирања у бази података;

- Депопулација и старење становништва.

Општи закључци анализе

- Локална заједница и локална самоуправа имају различите капацитете за бављење унапређењем положаја избеглих, интерно расељених лица и повратника, као што су: људски ресурси, и стратешки приступ развоју општине Бачка Топола.
- Потребно је ове већ постојеће механизме и структуре и њихове активности повезати са унапређењем положаја избеглих, интерно расељених и повратника.
- Избегли и интерно расељени су врло хетерогена група са разноврсним потребама. Неопходно је да се издвоје приоритети на које ће овај локални план покушати да одговори као и да се подстиче активност и конструктивна сарадња самих корисничких група у процесу реализације Плана.
- У општини Бачка Топола је идентификован значајан број локалних актера, као и актера из ширег окружења који могу да буду укључени у процес унапређења положаја избеглих, интерно расељених лица и повратника.
- Потребно је процес планирања засновати на партнерској сарадњи актера, подстицању транспарентности њиховог рада и подели одговорности.
- Озбиљност и обим проблема са којима се суочава популација избеглих, интерно расељених лица и повратника намеће плански и фазни приступ њиховом решавању. Ово се нарочито односи на проблем становања који захтев значајне ресурсе.
- Неопходно је планирати решавање ових проблема кроз потпуну усклађеност програмских и финансијских аспеката плана и уз систематско издвајање дела средстава из локалног буџета и планирање начина за прикупљање средстава кроз различите нове пројекте или привлачење већ постојећих донаторских и кредиторских пројеката. Решавање питања положаја избеглих и интерно расељених лица је неопходно још од процеса планирања повезати са општим, већ дефинисаним развојним трендовима општине Бачка Топола.
- У том смислу, овај Локални план би требало да основне елементе социјалне интеграције избеглих и интерно расељених лица – становање, стицање одговарајуће квалификације, побољшање могућности за запошљавање, повеже са опредељењима у просторном уређењу општине Бачка Топола , развоју привреде и других делатности.
- У процесу израде Локалног плана неопходно је узети у обзир, с једне стране, реално постојеће локалне ресурсе и чињеницу да су избегла и интерно расељена лица једна од бројних друштвено рањивих група, а с друге стране, уважити оне њихове потребе и проблеме који су специфични резултат избеглиштва и расељеништва.
- Имајући у виду лошу демографску ситуацију, смањење броја становништва и општу депопулацију, овај план представља део локалних напора усмерених ка поправљању овакве неповољне ситуације, активностима које су усмерене на

стамбена решења, нарочито откуп домаћинстава с окућницом, доделу пакета грађевинског материјала за завршетак започете градње или адаптацију безусловних стамбених објеката и доделу монтажних кућа.

Поглавље 4.

Приоритетне циљне групе

Крајњи корисници ЛАП-а за решавање питања избеглих, ИРЛ и повратника на територији Општине Бачка Топола у периоду 201-2017.г. су материјално и социјално најугроженије породице избеглих, ИРЛ и повратника, а пре свега:

- Избегли, интерно расељени и повратници у приватном смештају који немају трајно решено стамбено питање, укључујући и оне који су започели индивидуалну стамбену изградњу;
- избегла и ИРЛ која немају одговарајућу стручну спрему за потребе привреде Општине и којима је неопходна помоћ друштвене заједнице у samozapošljavanju.

Посебно рањиве групе у оквиру претходних приоритета су:

- Самохрани родитељи;
- Породице чији је члан/ови хронично болесна особа и/или дете са сметњама у развоју;
- Вишечлане и вишегенерацијске породице;
- Старачка домаћинства
- Породице погинулих, киднапованих и несталих,
- Роми.

Критеријуми за избор приоритетних група оквиру Локалног плана за решавање питања избеглих и интерно расељених лица у Општини Бачка Топола су следећи:

- Егзистецијална и стамбена угроженост циљне групе;
- Бројност циљне групе погођене одређеним проблемом;
- Хитност решавања проблема;
- Досадашњи ниво обухвата лица и група организованом друштвеном подршком;
- Истовремена погођеност циљне групе већим бројем проблема; Мандат и одговорност локалне самоуправе у односу на проблем

Поглавље 5.

Општи и специфични циљеви

Полазећи од анализе стања, локалних ресурса и капацитета, као и од анализе потреба избеглих, интерно расељених лица и повратника, а у складу са националним стратешким опредељењима, дефинисан је следећи општи циљ:

Општи циљ Локалног акционог плана за решавање питања избеглих, интерно расељених лица и повратника: Побољшан социјално-економски положај избеглих, интерно расељених лица и повратника у Општини Бачка Топола кроз програме стамбеног збрињавања и економског оснаживања, што ће дугорочно посматрано допринети и побољшању демографске ситуације у овој општини.

Специфични циљеви ЛАП-а су:

Специфични циљ 1: до краја 2017. године, у складу са мерама популационе политике Општине, стамбено збринути најмање 30 породица избеглица, ИРЛ и повратника кроз програм откупа кућа са окућницом.

Специфични циљ 2: До краја 2017. године стамбено збринути најмање 100 породица избеглих, ИРЛ и повратника доделом пакета грађевинског материјала за завршетак започетих стамбених објеката или адаптацију постојећих безусловних објеката.

Специфични циљ 3: До краја 2017. године, стамбено збринути најмање 12 породица избеглица, ИРЛ и повратника кроз програм доделе монтажних кућа.

Специфични циљ 4: До краја 2017. године решити стамбено питање за најмање четири породице избеглих и интерно расељених лица кроз програм социјалног становања у заштићеним условима.

Специфични циљ 5: До краја 2017. године економски оснажити и осамосталити најмање 10 избеглица, ИРЛ и повратника кроз програме доходне активности у области пољопривредне производње и услужних делатности.

Поглавље 6.

Активности-Задаци за реализацију ЛАП-а

Специфични циљ 1: до краја 2017. године, у складу са мерама популационе политике Општине, стамбено збринуту најмање 50 породица избеглица, ИРЛ и повратника кроз програм откупа кућа са окућницом.							
Активности	планирано време реализације активности	Очекивани резултат	Индикатор(и)	Потребни ресурси		Носилац активности	Партнери у реализацији
				Буџет ЛС и/или остали локални ресурси	Остали извори		
1.1. Обезбеђивање финансијских средстава за откуп домаћинства		Обезбеђена потребна финансијска средства	Износ обезбеђених финансијских средстава	Људски ресурси		Локална самоуправа	КИРС
1.2. Формирање комисије за избор корисника	15 дана	Формирана комисија	Одлука о формирању комисије.			Председник Општине	
1.3. Доношење правилника и огласа за избор корисника	7 дана	Усвојен текст правилника и огласа.	Записник			Комисија за избор корисника	
1.4. Објављивање огласа за откуп домаћинства	2 месеца	Објављен оглас, прикупљене пријаве	Број пријављених потенцијалних корисника	Људски ресурси, простор и опрема за рад		Општинска комисија, ЛС	КИРС

1.5. избор потенцијалних корисника и обилазак кућа за откуп	3 недеље	Утврђена листа потенцијалних корисника	Записници и конкурсна комисија			Комисија за избор корисника	
1.6. израда и објављивање прелиминарне листе	15 дана	Утврђена и објављена прелиминарна листа	Записници, извештаји	Људски ресурси		Општинска комисија, Локална самоуправа	КИРС
1.7. избор корисника и објављивање коначне листе		Утврђена листа од најмање 20 корисничких породица за које ће бити откупљена домаћинства, склопљени уговори с корисницима	Број склопљених уговора			Комисија за избор корисника	
1.8. потписивање споразума између донатора и власника	10 дана	Потписани споразуми	Број потписаних споразума			Донатор, власник, корисник	Локална самоуправа
1.9. потписивање купопродајног уговора	7 дана	Потписани купопродајни уговори	Број потписаних уговора			Власник, корисник	Локална самоуправа, КИРС
1.10. Усељавање откупљених домаћинстава		Усељено најмање 15 домаћинстава	Број усељених домаћинстава	Људски ресурси, транспортна средства		Локална самоуправа	КИРС медији
1.11. Медијска презентација целокупне реализације програма		Објављене информације о програму на локалним ТВ каналима и	Број и врста ТВ прилога о програму, број чланака у	Простор и време у локалним медијима		Локална самоуправа	КИРС, локални медији

		штампаним медијима	новинама				
1.12. Праћење реализације и оцена успешности програма	6-12 месеци	Прикупљање и анализирање информација о реализацији програма, писање извештаја, оцењена успешност	Број и врста анализираних информација, број и врста извештаја и препорука	Особе задужене за праћење и оцењивање овог дела ЛАП-а		Локална самоуправа	КИРС

Специфични циљ 2: До краја 2017. године стамбено збринути најмање 100 породица избеглих, ИРЛ и повратника доделом пакета грађевинског материјала за завршетак започетих стамбених објеката или адаптацију постојећих безусловних објеката.

Активности	планирано време реализације активности	Очекивани резултат	Индикатори	Потребни ресурси		Носилац активности	Партнери у реализацији
				Буџет ЛС и / или остали локални ресурси	Остали извори		
2.1. Формирање комисије	15 дана	Формирана Комисија	Одлука о формирању Комисије			Скупштина општине	
2.2. Доношење правилника и израда критеријума за одабир приоритетних породица	7 дана	Донесен правилник, израђени критеријуми	Квалитет правилника и критеријума	Постојећи Људски ресурси		општинска комисија	КИРС
2.3. расписивање огласа	4 недеље	Оглас објављен	Садржај и услови конкурса			општинска комисија	
2.4. избор корисника и израда прелиминарне листе	15 дана	Утврђена и објављена прелиминарна листа	Записници, извештаји			општинска комисија	

2.5. израда и објављивање коначне листе	8 дана	Утврђена коначна листа.	Записник	Постојећи Људски ресурси		општинска комисија	КИРС
2.6. расписивање тендера и одабир најбољег добављача	6 недеља	Тендер расписан и одабран најбољи понуђач	Садржај и услови тендера, садржај понуда			општинска комисија	
2.7. потписивање уговора са добављачем	8 дана	Потписан уговор	Услови и садржај уговора			општинска комисија	
2.8. потписивање уговора са корисницима	8 дана	Потписани уговори	Садржај уговора				
2.9. испорука грађевинског материјала	30 дана	Подељена помоћ	Садржај и квалитет помоћи	Постојећи Људски ресурси		Повереник, општинска комисија	КИРС
2.10. праћење уградње грађевинског материјала	6 месеци	Пропраћена реализација програма и уградње материјала	Квалитет и ниво остварености			Повереник, општинска комисија	КИРС
2.11. извештај о реализацији програма	6-12 месеци од дана испоруке	Реализација документована	Садржај и критеријуми извештаја			Повереник, општинска комисија	КИРС

Специфични циљ 3: До краја 2017. године, стамбено збринути најмање 12 породица избеглица, ИРЛ и повратника кроз програм доделе монтажних кућа.

Активности	планирано време реализације активности	Очекивани резултат	Индикатори	Потребни ресурси		Носилац активности	Партнери у реализацији
				Буџет ЛС и / или остали локални ресурси	Остали извори		
3.1. Одлука Скупштине	2 недеље	Обезбеђена	Износ	Људски		Локална	

општине о додели земљишта		потребна финансијска средства	обезбеђених финансијских средстава	ресурси		самоуправа	
3.2 Потписивање уговора о реализацији пројекта монтажних кућа, припрема потребне грађевинске документације и добијање локацијске дозволе	8 дана	Уговор о реализацији потписан, грађевинска документација припремљена и добијена локацијска дозвола	Потписан уговор, комплетна грађевинска документација и документација за локацијску дозволу			Локална самоуправа, повереник	
3.3. Формирање комисије за избор корисника	8 дана	Комисија формирана	Састав комисије			Локална самоуправа, повереник	
3.4. Усвајање правилника	8 дана	Правилник усвојен	Садржај и сулови правилника			Комисија	КИРС
3.5. Расписивање и спровођење огласа за избор корисника	4 недеље	Објављен оглас, прикупљене пријаве	Врста и број пријава			Комисија, Локална самоуправа	
3.6. Расписивање тендера за избор добављача	4 недеље	Тендер расписан	Број и квалитет понуда			Комисија, Локална самоуправа	КИРС
3.7. Потписивање уговора са добављачем	2 недеље	Уговор потписан	Садржај и сулови уговора			Комисија, Локална самоуправа	КИРС
3.8. Израда прелиминарне листе корисника	2 недеље	Прелиминарна листа комплетирана	Најмање 8 породица прелиминарно одобрено			Комисија, Локална самоуправа	

3.9. Разматрање приговора, усвајање и објављивање коначне листе корисника	8 дана	Усвојена коначна листа најмање 8 корисничке породице	Донета одлука о коначној листи са најмање 8 корисничке породице			Комисија	КИРС
3.10. Постављање монтажних кућа	4 месеца	Монтажне куће постављене	Монтажне куће за најмање 8 породице спремне за усељење			Добављач	Комисија
3.11. Потписивање уговора са корисницима и усељење	7 дана	Корисници усељени	Најмање 6 корисничке породице стамбено збринуте у монтажним кућама			Комисија, општинска управа	
3.12. Медијска промоција програма	2 недеље	Пројекат медијски покривен	ТВ/радио и јавни прикази/чланци			ТВ/радио станице и новине	Локална заједница
3.13. Праћење и евалуација програма	Континуирано						

Специфични циљ 4: До краја 2017. године решити стамбено питање за најмање четири породице избеглих и интерно расељених лица кроз програм социјалног становања у заштићеним условима.

Активности	планирано време реализације активности	Очекивани резултат	Индикатор(и)	Потребни ресурси		Носилац активности	Партнери у реализацији
				Буџет ЛС и/или остали локални ресурси	Остали извори		
4.1. Одлука Скупштине општине о додели локације за изградњу стамб. зграде	1 месец	Донета Одлука	Површина и положај додељене локације			Скупштина општине	
4.2. Потписивање Меморандума о разумевању	10 дана	Потписан Меморандум	Садржај Меморандума			Председник општине и донатор	
4.3. Потписивање Уговора заинтересованих страна	7 дана	Потписан уговор	Број и структура заинтересованих старана - потписница			Председник општине, донатор, КИРС	
4.4. прикупљање грађевинске документације и доношење акта о изградњи	30 дана	Прикупљена грађевинска документација и донесен акт о изградњи	Садржај документације и акта о изградњи			Дирекција за урбанизам и изградњу	
4.5. Расписивање тендера и спровођење процедуре за избор извођача радова; избор	1-3 месеца	Расписан и спроведен тендер	Број пријављених на тендер, Број пријављених који испињавају услове тендера			Комисија	
4.6. Изградња објекта	6-9 месеци	Изграђен објекат	Број и структура станбених			Извођач радова	

			јединица				
4.7.Формирање комисије за избор корисника	15 дана	Формирана комисија	Број и структура чланова Комисије			Скупштина	
4.8. усвајање правилника и огласа	7 дана	Утврђени услови и критеријуми	Број и врста критеријума			Комисија	
4.9 Расписивање и спровођење огласа	1 месец	Расписан и спроведен конкурс; Креирана листа потенцијалних корисника.	Број и структура пријављених кандидата. Конкурсна документација и записници.			Комисија	
4.10 избор корисника и формирање прелиминарне листе	15 дана	Утврђена прелиминарна листа.	Записници и извештаји.				
4.11. израда и објављивање коначне листе корисника	8 дана	Утврђена коначна листа.	Записник				
4.12.Потписивање уговора о становању и усљење	15 дана	Потписани уговори, подељени станови, усељени корисници	Број потписаних уговора, подељених станова и усељених корисника			Председник општине, донатор и КИРС	
4.14. Мониторинг (праћење) и евалуација (оцењивање)	Континуирано праћење. Извештавање годину дана након усељења	Прикупљени подаци о процесу реализације о оцењена успешност реализације	Број и врста прикупљених података; Остварени ниво постигнућа			Општинска група за миграције	

--	--	--	--	--	--	--	--

Специфични циљ 5: До краја 2017. године трајно решити стамбено питање за најмање 20 породица избеглих и интерно расељених лица, изградњом стамбеног објекта са могућношћу закупа, тј. откупа.

Активности	планирано време реализације активности	Очекивани резултат	Индикатор(и)	Потребни ресурси		Носилац активности	Партнери у реализацији
				Буџет ЛС и/или остали локални ресурси	Остали извори		
5.1. Одлука Скупштине општине о додели локације за изградњу стамб. зграде	1 месец	Донета одлука	Површина и положај додељене локације			Скупштина општине	
5.2. Потписивање Меморандума о разумевању	10 дана	Потписан Меморандум	Садржај Меморандума			Председник општине, донатор	
5.3. Потписивање уговора између заинтересованих страна	7 дана	Потписан уговор	Број и структура заинтересованих старана - потписница			Председник општине, донатор, Комесаријат за избеглице и миграције Републике Србије	
5.4. прикупљање грађевинске документације и доношење акта о изградњи	30 дана	Прикупљена грађевинска документација и донесен акт о изградњи	Садржај документације и акта о изградњи			Дирекција за урбанизам и изградњу	

5.5 Расписивање тендера за избор извођача радова избор	1-3 месеца	Расписан и спроведен тендер	Број пријављених натендер, Број пријављених који испињавају услове тендера			Комисија	
5.6. Изградња објекта	6-9 месеци	Изграђен објекат	Број и структура станбених јединица			Извођач радова	
5.7.Формирање комисије за избор корисника	15 дана	Формирана комисија	Број и структура чланова Комисије			Скупштина	
5.8. усвајање правлника и огласа	7 дана	Утврђени услови и критеријуми	Број и врста критеријума			Комисија	
5.9 Расписивање и спровођење конкурса	1 месец	Расписан и спроведен конкурс. Одабрани корисници.	Број и структура пријављених кандидата. Број и структура одабраних корисника.			Комисија	
5.10 избор корисника и формирање прелиминарне листе	15 дана						
5.11. израда и објављивање коначне листе корисника	8 дана						
5.12.Потписивање уговора о становању и усљење	15 дана	Потписани уговори, подељени станови, усељени	Број потписаних уговора, подељених станова и			Председник општине, КИРС	

		корисници	усељених корисника				
5.13. Мониторинг (праћење) и евалуација (оцењивање)	Континуирано праћење. Извештавање годину дана након усељења	Прикупљени подаци о процесу реализације о оцењена успешност реализације	Број и врста прикупљених података, Остварени ниво постигнућа			Локални савет за миграције	

Специфични циљ 6: До краја 2017. године економски оснажити и осамосталити најмање 10 избеглица, ИРЛ и повратника кроз програме доходне активности у области пољопривредне производње и услужних делатности.

Активности	планирано време реализације активности	Резултат	Индикатори	Потребни ресурси		Носилац активности	Партнери у реализацији
				Буџет ЛС и /или остали локални ресурси	Остали извори		
4.1. потписивање меморандума (донатори, КИРС, локална самоуправа)	1 месец	Потписан меморандум	Услови и садржај меморандума			Донатор, КИРС, локална самоуправа	
4.2. обезбеђење средстава кроз уговор о додели средстава за економско оснаживање једница локалне самоуправе	1 месец	Обезбеђена средства	Износ средстава			Донатор, локална самоуправа	
4.3. Формирање комисије на нивоу локалне самоуправе	15 дана	Формирана комисија	Одлука о формирању комисије.			Скупштина општине	

4.4. усвајање правилника и огласа	7 дана	Усвојен текст правилника и огласа.	Садржај и услови правилника			Комисија за избор корисника	
4.5. расписивање јавног позива	1-2 недеље	Јавни позив расписан	Садржај и услови јавног позива			Комисија за избор корисника	
4.6 избор корисника и евентуално организовање обуке	15-30 дана	Корисници одабрани	Садржај листе и структура корисника			Комисија за избор корисника	
4.7 јавна набавка опреме, машина и друге робе која је предмет пакета доходних активности	1-3 месеца	Јавна набавка спроведена	Документација порпуна				
4.8 избор најповољнијег добављача	7 дана	Најповољнији добављач одабран	Садржај понуда				
4.9 потписивање уговора са корисником програма	7 дана	Уговори потписани	Услови и садржај уговора				
4.10 потписивање уговора са добављачем	7 дана	Уговори потписани	Услови и садржај уговора				
4.11 испорука грантова		Грантови испоручени	Садржај и квалитет грантова				
4.12 Праћење реализације и оцена успешности програма	24 месеца	Прикупљање и анализирање информација о реализацији програма, оцењена успешност	Број и врста анализираних информација, број и врста извештаја и препорука			Локална самоуправа	КИРС

Поглавље 7. Ресурси/Буџет

Процењено је да ће за реализацију Локалног плана 2013-2017. године бити укупно потребно око **3.690.000,00** динара, што представља 5 % укупне цене реализације плана у овом периоду. Осталих 95% (**73.800.000,00 дин.**) је планирано да се обезбеди из донација и других извора финансирања (републичких, иностраних и домаћих фондова). У програму социјалног становања у заштићеним условима локална самоуправа ће учествовати са опремљеним грађевинским земљиштем за овај програм.

У реализацији овог ЛАП-а, полазиће се од идентификовања и коришћења свих већ постојећих ресурса у локалној заједници (људских и материјалних), а инсистираће се и на већој самоорганизованости и учешћу ресорних министарстава у реализацији активности ЛАП-а

Поглавље 8. Аранжмани за примену

Аранжмани за примену ЛАП – а у општини Бачка Топола обухватају локалне структуре и различите мере и процедуре које ће осигурати његово успешно спровођење. У оквиру локалних структура, разликују се:

- 1) Структуре за управљање процесом примене ЛАП -а и
- 2) Структуре које су оперативне и примењују ЛАП – а.

Структуру за управљање процесом примене ЛАП-а, након његовог усвајања, представљаће Савет за управљање миграцијама који је учествовао у његовој изради. Савет ће, као део свог будућег рада, направити План управљања применом Локалног плана. Савет за управљање миграцијама и трајна решења, као управљачка структура има следеће задатке:

- У потпуности одговара за вођење целокупног процеса примене Локалног плана;
- Именује локалне тимове за управљање пројектима који настану као резултат операционализације Локалног плана;
- Обезбеђује приступ и прикупљање свих података и информација у електронској форми од сваког актера-учесника у процесу унапређења положаја избеглих, ИРП и повратника у локалној заједници;
- Одржава контакте са свим учесницима у реализацији Локалног плана;
- Управља процесом праћења (мониторинга) и оцењивања успешности (евалуације) Локалног плана;

- Одржава контакте са јавношћу и доносиоцима одлука у локалној самоуправи; Оперативну структуру за примену овог Локалног акционог плана чиниће институције, организације и тимови формирану у циљу непосредне реализације плана и пројеката развијених на основу Локалног плана. У складу са Локалним акционим планом, биће реализована подела улога и одговорности међу различитим актерима у локалној заједници-партнерима у реализацији. Сваки актер ће у складу са принципом јавности и транспарентности рада водити одговарајућу евиденцију и документацију и припремати периодичне извештаје о раду. Извештаји ће бити полазна основа за праћење и оцењивање успешности рада

Оперативна структура за примену Локалног плана има следеће задатке и одговорности:

- Реализација Локалног акционог плана;
- Непосредна комуникација са корисницима/цама услуга које обезбеђују Локалним планом;
- Редовно достављање извештаја председнику Савета за управљање миграцијама и трајна решења о свим активностима на спровођењу Локалног плана;
- Учесће у евентуалним обукама за унапређење стручности и компетенција за спровођење задатака Локалног плана;
- Унапређење процеса примене Локалног плана у складу са сугестијама и препорукама управљачке структуре;

Управљачка и оперативна структура ће развити план и механизме међусобне комуникације, пратиће успешност размене информација и ефикасност комуникације у односу на очекиване резултате примене Локалног плана. План комуникације управљачке и оперативне структуре уредиће време и начине размене информација и предузимања одговарајућих акција. Детаљне годишње планове за наредни период, након 2012. године припремаће Савет за управљање миграцијама уз активне консултације са оперативним структурама. По потреби, Савет ће формирати и одговарајуће радне тимове. Годишње планове ће усвајати Општинско веће Бачка Топола. Механизми праћења, оцењивања успешности примене Локалног плана и доношења евентуалних корективних мера биће дефинисани Планом праћења и оцењивања успешности (планом мониторинга и евалуација).

Поглавље 9.

Праћење и оцена успешности

Циљ праћења и оцене успешности (мониторинга и евалуације) ЛАП-а је да се систематично прикупљају подаци, прати и надгледа процес примене и процењује успех ЛАП-а ради предлагање евентуалних измена у активностима на основу налаза и оцена.

Временски оквир: Мониторинг (као систематски процес прикупљања података) спроводи се континуирано и дугорочно за период 2013-2017. Евалуација (као анализа података и доношење оцене о успешности) вршиће се периодично-једном годишње и

подносиће се извештај Скупштини општине Бачка Топола. Финална евалуација обавиће се на крају 2017. године.

Предмет мониторинга и евалуације: Мониторинг и евалуација укључују целовито сагледавање испуњења активности – задатака и специфичних циљева.

Кључни индикатори утицаја за праћење и оцењивање успешности примене Локалног плана ће бити следећи:

- Број нових услуга- локалних мера /програма за избегла и ИРЛ;
- Обухват избеглих, ИРЛ и повратника новим услугама и мерама;
- Структура корисника/ца услуга и мера/програма;
- Ниво укључености различитих актера у пружање услуга избеглим, ИРЛ и повратницима у локалној заједници;
- Обим финансијских средстава издвојених за услуге избеглим, ИРЛ и повратницима;
- Структура финансијских средстава издвојених за услуге избеглим, ИРЛ и повратницима (буџет локалне самоуправе, донаторска средства, други извори...).

Процесни индикатори су дефинисани у склопу табеле Локалног акционог плана.

Методe и технике мониторинга и евалуације: За успешно обављање мониторинга и евалуације користиће се стандардни сет алата међу којима су: евидентирање корисника, интервјуи са корисницима (упитници, разговори, анкете), извештавање и др.

Савет за управљање миграцијама ће бити одговоран за праћење и оцењивање успешности рада на примени Локалног плана акције – вршиће мониторинг (М) и евалуацију (Е). Тим за М и Е чине представници/це – стручна лица из локалних институција и организација које се непосредно или посредно баве питањима избеглих, ИРЛ и повратника, као и представници/це корисничких група овог Локалног плана. Савет за управљање миграцијамаће својим Планом рада дефинисати начин организовања мониторинга и евалуације Локалног плана.